

ОБНОВЛЕНІЕ ХРАМА
ЗНАМЕНІЯ ПРЕСВЯТЫЯ БОГОРОДИЦЫ,

ВЪ

СЕЛѢ ДУБРОВИЦАХЪ.

ОСНОВАННАГО ВЪ 1690 И ОСВЯЩЕННАГО ВЪ 1704 ГОДУ,

ВЪ

ПРИСУТСТВІИ ХРАМОЗДАТЕЛЯ

ГОСУДАРЯ ЦАРЯ И ВЕЛИКАГО КНЯЗЯ

ПЕТРА АЛЕКСѢЕВИЧА.

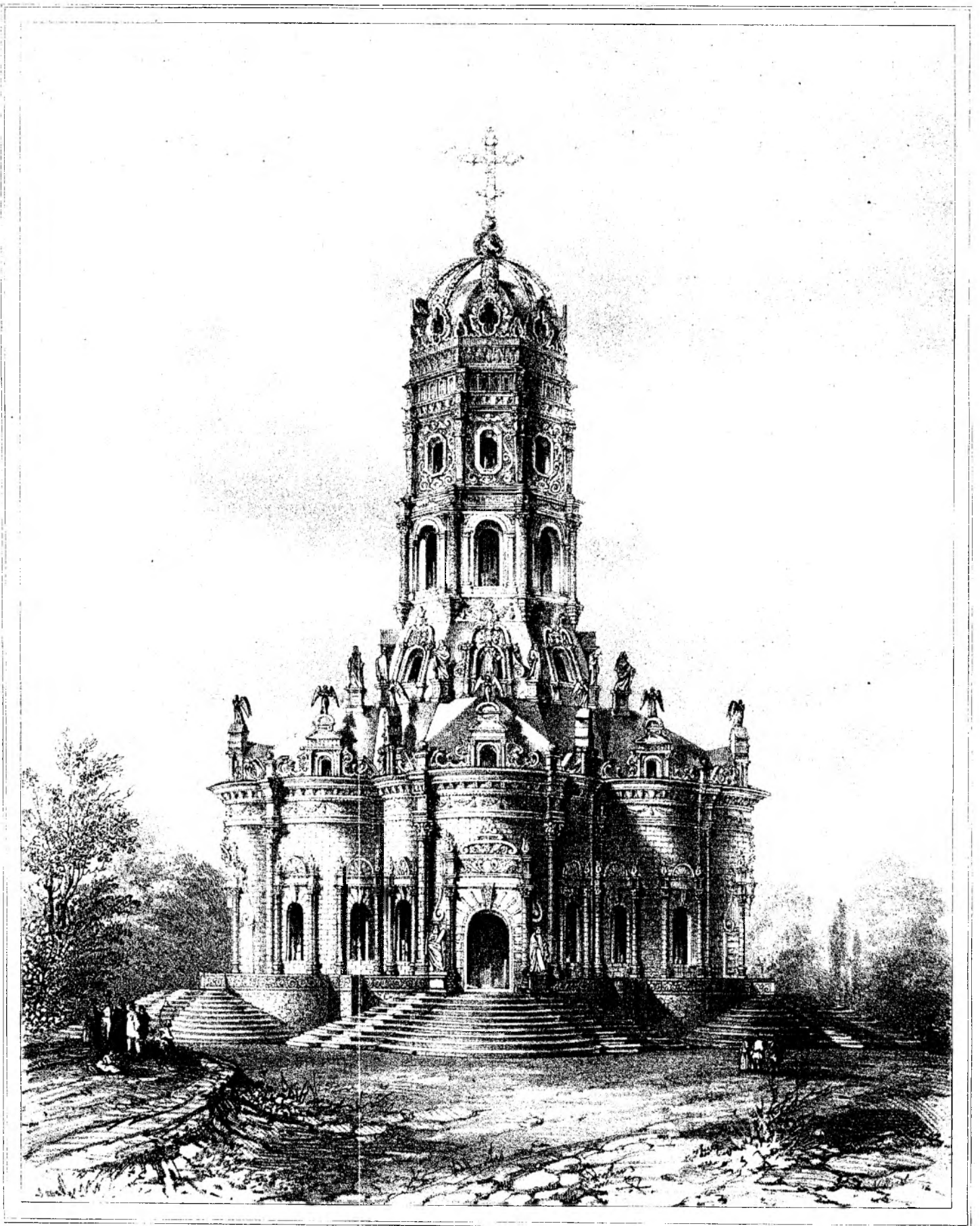
1850.

ОБНОВЛЕНІЕ ХРАМА

ЗНАМЕНІЯ ПРЕСВЯТЫЯ БОГОРОДИЦЫ

ВЪ СЕЛѢ ДУБРОВИЦАХЪ,

Московской губернии, Подольскаго уѣзда, въ имѣніи Графа М. А. Дмитріева-Мамонова.



Лит. у Дресера.

ХРАМЪ ЗНАМЕНІЯ ПРЕСВЯТЫЯ БОГОРОДИЦЫ
ВЪ С. ДУБРОВИЦАХЪ.

**ОБНОВЛЕНИЕ ХРАМА
ЗНАМЕНИЯ ПРЕСВЯТЫЯ БОГОРОДИЦЫ**

ВЪ

СЕЛѢ ДУБРОВИЦАХЪ,

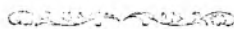
ОСНОВАННАГО ВЪ 1690 И ОСВЯЩЕННАГО ВЪ 1704 ГОДУ,

ВЪ

ПРИСУТСТВІИ ХРАМОЗДАТЕЛЯ

ГОСУДАРЯ ЦАРЯ И ВЕЛИКАГО КНЯЗЯ

ПЕТРА АЛЕКСЕЕВИЧА.



МОСКВА,

Въ Типографіи Александра Семенова,
на Сивѣйской улицѣ,
1850.



13386-0

ПЕЧАТАТЬ ПОЗВОЛЯЕТСЯ

съ тѣмъ, чтобы по отпечатаніи представлено было въ Ценсурный Комитетъ законное число экземпляровъ. Москва, Августа 13 дня 1850 года.

Ценсоръ В. Флеровъ.



2007341324

Въ 35 верстахъ отъ Москвы, близъ города Подольска, на горѣ при слиянїи Пахры и Десны, находится необыкновенной архитектуры бѣлокаменный древнїй храмъ, увѣнчанный короною. Этотъ храмъ создалъ юный Царь Петръ для дядьки своего и кормильца Князя Бориса Алексѣевича Голицына, въ его родовомъ имѣнїи селѣ Дубровицахъ. Князь Борисъ Алексѣевичъ, сынъ Боярина Князя Алексѣя Андреевича, бывшаго въ 1675 году Воеводой Кіевскимъ и именованнаго *Намѣстникомъ Болгарскимъ*, родился въ 1641 году и былъ комнатнымъ Стольникомъ при Царевичѣ Феодорѣ Алексѣевичѣ; а въ послѣдствїи при Царевичѣ Петрѣ Алексѣевичѣ. Онъ умѣлъ заставить юнаго Царевича преодолѣть, поселявшїяся въ немъ съ малолѣтства, боязнь и отвращенїе къ водѣ, и въ 1694 году, сопутствуя Петру въ походѣ его къ городу Архангельску и къ Соловецкому монастырю, былъ съ избыткомъ вознагражденъ за это примиренїе съ водою, тѣмъ безстрашіемъ, которое оказалъ юный Царь Петръ во время поднявшейся бури на Ладожскомъ озерѣ.

До этого еще времени Князь Борисъ Алексѣевичъ, любимый Державнымъ Воспитанникомъ своимъ, спасъ Васпльа Васильевича Голицына и всю семью отъ смертной казни, за участіе въ заговорѣ Софіи Алексѣевны; но въ 1689 году по навѣтамъ и самъ былъ удаленъ отъ Двора въ свое помѣстье. Внушенія неизгладили однако же въ Петрѣ благодарности за любовь къ нему его дядьки Князя Бориса Алексѣевича, и за испытанную вѣрность въ смутныя времена бунтовъ; убѣдясь въ невинности Князя, онъ призвалъ его къ себѣ обратно и встрѣтилъ объятіями. Въ это-то самое время, въ 1690 году, заложенъ и храмъ въ помѣстьѣ его. Государь вѣроятно лично посѣтилъ Князя Бориса Алексѣевича въ Дубровицахъ, и узнавъ о намѣреніи его построить на дворѣ своемъ храмъ во имя Знаменія Пресвятой Богородицы, вызвался быть соучастникомъ храмозданія. Существовавшая прежде на этой самой высотѣ, при слияніи Десны и Пахры, церковь во имя Св. Пророка Іліи, уступила мѣсто новому храму и перенеслась въ село Лемшово, въ разстояніи одной версты. Мѣсто бывшаго престола ограждено по сіе время за алтаремъ новаго храма.

Для сооруженія храма Государь назначилъ архитекторомъ Теснига (1), который воспользовался богатствомъ каменоломень по берегамъ Десны и Пахры, заключающихъ въ себѣ бѣлый камень. До ста человекъ мастеровъ были выписаны изъ Італіи, и въ 1690 году, Іюля 22 числа, освящено заложеніе новаго храма. Основаніе его составляетъ равносторонній крестъ, съ тройственными округленіями оконечностей; — вокругъ открытая паперть, съ восходами съ четырехъ сторонъ — въ главныя и боковыя двери храма, и со стороны алтаря. Округленныя оконечности креста основанія образуютъ стѣны и своды перваго яруса,

(1) Такъ отмѣчено имя его на древнемъ планѣ Дубровицкой церкви, хранящемся въ Архивѣ Дворцовой Канторы.

сходящіяся къ серединѣ и держащія на себѣ осмисторонній трехъ ярусный верхъ храма со сводомъ подъ серебрянымъ куполомъ, съ 8-ю золотыми дугами короны, осѣненной крестомъ.

Весь храмъ построенъ изъ массивнаго бѣлаго камня, крытъ луженымъ англійскимъ желѣзомъ; съ наружи стѣны, пилястры, карнизы, арки, украшены гранями, узорчатой насѣчкой по камню, изваянными изображеніями апостоловъ и учителей Церкви, изъ цѣльныхъ блоковъ въ 5 аршинъ вышины. Обрѣзъ наружной стѣны, изогнутой по очертанію основанія, украшенъ прорѣзнымъ гребнемъ и арками съ изваяніями Ангеловъ. Вся внутренность храма, отъ нижнихъ сводовъ до самаго верха подъ куполомъ, покрыта смѣлыми горельефными изображеніями изъ жизни Спасителя; большая часть изъ нихъ превосходной скульптурной работы. Иконостасъ и хоры художественной рѣзбы по дереву. Вообще въ намѣреніи зодчаго было создать подобіе древней Базилики, со всѣми преукрашеніями католикоготическихъ храмовъ. Существовавшіе Латвискіе надписи—тексты священнаго писанія и четверостишія, проявляютъ вкусъ времени, а вмѣстѣ съ тѣмъ и угоду Князю Борису Алексѣвичу Голицыну, который любилъ древніе языки и говорилъ по Латви и по Гречески.

Въ архитектурномъ значеніи, зданіе храма представляетъ по искусству сочиненія, смѣлости выполненія и роскоши въ отдѣлкѣ, одинъ изъ замѣчательнѣйшихъ памятниковъ зодчества XVII столѣтія. Въ прошедшемъ столѣтіи описаніе этого храма было составлено приходскимъ священникомъ села Дубровицъ и благочиннымъ, іереемъ Сергіемъ Ромаповскимъ. Помѣщаемъ очеркъ этого описанія, какъ единственное историческое свидѣтельство о сооруженіи храма.

« При Державѣ Благочестивѣйшаго Государя, Царя и Великаго Князя Алексѣя Михайловича, въ 1662 году, въ селѣ Дубровицахъ

сооруженъ былъ и Декабря 15 дня освященъ небольшой деревянный храмъ во имя Св. Пророка Илїи. Въ то время помѣщикомъ села Дубровицъ былъ Бояринъ Князь Борисъ Алексѣевичъ Голицынъ, ревностный къ благочестию, посѣщенію и украшенію храмовъ Божїихъ. Движимый этимъ благочестіемъ, онъ пожелалъ вмѣсто бывшаго деревяннаго храма создать новый каменный. Удостоиваемый особенными милостями и благоволеніемъ Царя Петра Алексѣевича, часто посѣщавшаго село Дубровицы, онъ открылъ Его Величеству намѣреніе свое. Царь Петръ Алексѣевичъ соблаговолилъ не только изъявить соизволеніе свое, но и желаніе принять созданіе храма на свое Высочайшее попеченіе.

« Въ непродолжительномъ времени, Государь назначилъ для приведенія въ дѣйствіе обѣта своего превосходнѣйшаго архитектора, родомъ Итальянца и повелѣлъ деревянный Ильинскій храмъ перенести въ деревню Лемешово, разстояніемъ отъ Дубровицъ въ одной верстѣ, а на мѣстѣ его заложить новый во имя честнаго образа Знаменія Пресвятыя Богородицы; что и исполнилось торжественно 1690 года, Іюля 22, во вторникъ. Съ того времени и понынѣ этотъ день знаменуется отправленіемъ церковнаго праздника храма.

« Чтобъ зданіе храма соотвѣтствовало вполнѣ плану и волѣ Создателя, были выпсаны изъ Италїи до ста мастеровъ. Сооруженіе, при всемъ тщанїи къ скорѣйшему окончанію, продолжалось 14 лѣтъ, хотя и въ зимнее время въ нарочно-устроенныхъ казармахъ производилась работа и подготовка рѣзьбы. Для крѣпости въ известку примѣшивали алебастръ и толченое стекло.

« По совершенїи каменнаго строенія приступлено было къ писанію Св. образовъ. Въ незабвенную память создателя, Царь Петръ Алексѣевичъ соизволилъ повелѣть написать подлѣ южныхъ

дверей мѣстные образа Апостоловъ Петра и Павла , а подлѣ сѣверныхъ Св. Благовѣрныхъ Князей Бориса и Глѣба , тезоименитыхъ Князю Борису Алексѣевичу.

« По совершеніи зданія и снабженіи его отъ Именитаго создателя благолѣпиемъ и утварью , 1704 года , Февраля 11 дня , въ пятницу , при Высочайшемъ присутствіи Государя Царя Петра Алексѣевича и Благовѣрнаго Государя Царевича и Великаго Князя Алексѣя Петровича , знатнѣйшихъ духовныхъ и свѣтскихъ особъ , храмъ Знаменія Пресвятыя Богородицы , освященъ Преосвященнѣйшимъ Митрополитомъ Стефаномъ Яворскимъ. На это освященіе созваны были , по Высочайшему соизволенію , окрестные жители всѣхъ сословій на 50 верстѣ въ окружности отъ Дубровиць. Празднество и угощенія продолжались цѣлую недѣлю.

« Воздвигнувъ храмъ , какъ залогъ благоволенія къ Князю Борису Алексѣевичу , Петръ I часто навѣщалъ село Дубровицы. Вся драгоцѣнная церковная утварь , о которой можно судить по сохранившемуся аптимису , составляла царскіи вкладъ ; но въ послѣдствіи , когда Князь Борисъ Алексѣевичъ пожелалъ принять монашескій чинъ въ Флорищевой пустыни (Владимирской Губерніи Гороховецкаго уѣзда) большая часть этой утвари вывезена была имъ въ пустынь. Въ украшеніяхъ иконостаса и Св. образовъ нѣтъ ни золота , ни серебра , безъ сомнѣнія съ цѣлю зодчаго , чтобъ болѣе выдалось все достоинство архитектурныхъ украшеній.

« Основаніе храма , какъ въ длину такъ и въ ширину съ папертию , на 14 саженьяхъ и 7 вершкахъ , діаметръ его отъ горняго мѣста до западныхъ дверей 11 сажень , 2 аршина и 3 вершка ; высота всего зданія съ куполомъ 19 сажень , 2 аршина и 10 вершковъ. Весь храмъ сооруженъ изъ бѣлаго камня ; въ основаніи и до

средины высоты крестообразный. Выпуклыя части на востокъ, западъ, сѣверъ и югъ образуютъ полукружія; надъ каждымъ особый сводъ и по четыре окна. Отъ этихъ сводовъ верхняя часть образуетъ осмугольный столпъ, въ четыре яруса оконъ, по осми въ каждомъ. Куполь вышиною въ 6 аршинъ и 4 вершка. Надъ куполомъ устроена позлащенная корона; надъ нею рѣзной крестъ вышиною въ 6 аршинъ и 12 вершковъ. На верхнемъ и поперечныхъ концахъ онаго вырѣзаны слова: *сѣхъ, сѣхъ, сѣхъ*, въ срединѣ *Хѣ*, а внизу *нѣка*.

« Храмъ окруженъ рѣзною папертью съ четырьмя парадными для вихода крыльцами.

« По сторонамъ паперти изсѣченныя изъ камня изображенія Евангелистовъ. При виходѣ въ западныя двери Святители Григорій Богословъ и Іоаннъ Златоустъ. Надъ алтаремъ и тремя входными дверями по одному окну, и кромѣ того во всей окружности 12 глухихъ оконъ. Надъ каждымъ изъ нихъ рѣзныя изъ камня украшенія, надъ которыми высѣчены изображенія херувимовъ, держащихъ различныя орудія страстей Спасителя: одинъ держитъ лѣстницу, другой копіе, и проч. Выше этихъ изображеній, надъ сводомъ полукруга къ западной сторонѣ, изваяніе Святителя Василія Великаго; надъ нимъ, въ первомъ ярусѣ столпа, между окнами двѣнадцать Апостоловъ. Вся наружность стѣнъ украшена барельефной рѣзбой по камню и рѣзными колоннами.

« Внутри храма весь иконостасъ и двойныя хоры надъ западными дверями убраны превосходной рѣзбой по дереву. Иконостасъ, хоры и воздымающіяся надъ ними стѣны, какъ и весь низъ, бѣлые, съ палевою откраской.

« Кромѣ многихъ изображеній на стѣнахъ лѣпнаго художества, замѣчательны слѣдующія: предъ правымъ клиросомъ, на горней

стѣнѣ, *Праведный Иосифъ обручникъ*; въ соотвѣтствіе на западѣ *Св. Анна Пророчица*. Предѣ лѣвымъ *Богоматерь принесшая во храмъ младенца Христа*; съ противной стороны *Симеонъ* держащій въ объятіяхъ Спасителя. Подлѣ иконостаса и хоръ *четыре Евангелиста*. Надѣ иконостасомъ *Распятіе Господа Иисуса*, съ ликомъ бывшихъ при немъ послѣдователей; при этомъ Латинская надпись :

Nota nota Iesus quum omnia consummavit,
 Forte clamans spiritum Patri commendavit,
 Latus ejus lancea miles perforavit,
 Turba tunc contremuit et sol obscuravit.

« На южной сторонѣ храма *Положеніе во гробъ* также съ Латинской надписью; надѣ западной *Возложеніе тернозаго вѣнца* на главу облеченнаго хламидою и держащаго трость Христа. На сѣверной *Песеніе креста*. Надѣ рамами, въ которыхъ помѣщаются упомянутыя изображенія, *Чинъ Пророковъ*. На горней стѣнѣ (ярусомъ выше) *Возстаніе изъ гроба*; еще выше *Отечество Христово* и наконецъ *Господь Саваоѣъ*, возсѣдающій на херувимахъ, съ благословляющей рукой.

« Противъ *Отечества*, надѣ третьимъ ярусомъ оконъ, изображенія Ангеловъ, держащихъ въ рукахъ орудія Христовыхъ страстей, съ соотвѣтственными значенію Латинскими стихами. »

Это описаніе излагаетъ довольно ясно паружность и внутренность храма, въ приходѣ котораго находится 13 деревень принадлежащихъ нынѣ Графу Дмитріеву-Мамонову.

Въ 1782 году Князь Сергій Алексѣевичъ Голицынъ, наслѣдовавшій помѣстье Дубровицы продалъ его Свѣтлѣйшему Князю Потемкину

Таврическому. Въ 1787 году, блаженной памяти Государыня Императрица Екатерина II, удостоивъ своимъ присутвіемъ Дубровицы, соизволила купить это имѣніе и пожаловать Графу А. М. Дмитріеву Мамонову.

Знаменскій храмъ села Дубровиць, какъ по высокому имени храмоздателя, такъ и по особенно-замѣчательной архитектурѣ своей, былъ постоянно предметомъ любопытства для всѣхъ преклоняющихся предъ великой памятью Петра Великаго. Въ продолженіи 160 лѣтъ, храмъ сохранился въ томъ самомъ видѣ, въ какомъ былъ основанъ; никто ничего неизмѣнилъ въ немъ; но вмѣстѣ съ тѣмъ не поддержалъ и не предохранилъ отъ притязаній времени. Оказавшіяся трещины въ сводахъ и стѣнахъ, и погнившія рамы въ окнахъ привели бы его скоро въ совершенное разрушеніе, если бы Его Высокопреосвященство Московскій Митрополитъ Филаретъ, основываясь на законоположеніи и указѣ Государя Императора о сохраненіи и поддержаніи древнихъ отечественныхъ памятниковъ, не обратился къ Московской Дворянской опецѣ съ предложеніемъ о возстановленіи знаменитой по храмоздателью, древности и рѣдкой архитектурѣ Знаменской церкви села Дубровиць. Это предложеніе и личное участіе Его Сіятельства Графа Арсенія Андреевича Закревскаго, какъ главнаго попечителя надъ опекой владѣтеля села Дубровиць, рѣшили возстановленіе храма. Исполненіе возложено было на опекуновъ: Коллежскаго Совѣтника К. А. Гассовскаго и Гвардія Ротмистра С. И. Пашкова. Выборъ Архитектора Академика Рихтера ручался за прекрасное возобновленіе храма Знаменія, достойно высокаго имени храмоздателя.

Недавно еще этотъ храмъ, почернѣвшій отъ времени, и увѣчаннѣйшій вмѣсто золотой, какъ будто желѣзною короною, казался издали, посреди лѣса въ углубленіи горъ, вѣстовой башней надъ

развалинами древняго замка ; теперь его нельзя уже узнать : онъ снова бѣлокаменный ; золотой крестъ и золотая корона купола, снова ярко отражаютъ свѣтъ дня и ночи ; узорчатыя стѣны и всѣ наружныя изваянія обтесаны , очищены рѣзцомъ ; — нѣтъ уже слѣдовъ ни времени , ни порчи — храмъ какъ будто совершенно новый , только что созданный въ подраженіе древнему , безъ малѣйшаго измѣненія . Но внутри онъ сталъ богаче . Великолѣпный , смѣлой рѣзьбы древній иконостасъ и хоры не могли оставаться безъ позолоты : бывшая откраска листьевъ желтой краской , казалась была подготовкой подъ золоченье ; но время прошло и никто не подумалъ объ этомъ до возобновленія храма въ 1850 году .

Бывшія Латинскія надписи подъ горельефными изображеніями стерлись ; не возобновлять же латинскіе надписи и стихи въ православномъ храмѣ : для нихъ время прошло ; ихъ замѣнили тексты изъ священнаго писанія , избранные въ соотвѣтствіе Св. изображеній , священникомъ храма Иоанномъ Георгіевымъ . Четыре ряда образовъ иконостаса и Царскія двери увѣнчались , а клиросы и двухъ ярусныя хоры какъ будто обросли золотыми виноградными листьями .

Лѣпная работа и всѣ ваянія въ высотѣ храма отдѣлились и сдѣлались болѣе воздушными .

Такимъ образомъ и наружность и внутренность храма оживлены , обеспечены еще на полтора ста лѣтъ .

Прекрасныя аллеи вѣковыхъ березъ ограждаютъ храмъ по скату горы и подгорью съ юговосточной стороны ; къ сѣверной роша , въ срединѣ которой высокій искусственный курганъ съ круговыми восходами на вершину , посаженными деревьями .

Съ западной стороны храма огромный каменный двухъ этажный съ бельведеромъ и балконами по обѣ стороны, домъ помѣщика. Въ немъ еще есть слѣды бывшаго великолѣпія : картины, семейные портреты, бронзы, статуи, бюсты. Показываютъ еще комнату, съ золоченой, крытой пунцовымъ бархатомъ мебелью, изготовленную нѣкогда для пріема Императрицы Екатерины II.

Съ бельведера дома открывается вся окрестность. На сѣверъ, крутой покрытый роцею берегъ Десны и дорога въ Москву, мимо села Ерино. На этомъ берегу въ разстояніи версты къ западу, въ лощинѣ, подъ лѣснымъ навѣсомъ, св. криница.

Со стороны запада, при домѣ садъ съ оранжереей, дворовыя строенія, березовая роща по берегу Пахры; отдаленіе закрыто лѣсомъ, къ которому ведетъ аллея.

Полуостровъ, заключающій господскій дворъ съ храмомъ, обнесенъ неоконченной каменной зубчатой стѣной, съ высокими воротами готической формы; но это строеніе въ родѣ укрѣпленія мѣстности отъ нашествія непріятелей, составляетъ неисполненное предпріятіе недавнихъ лѣтъ.

Южнѣ, по Пахрѣ, рядъ каменныхъ возобновленныхъ строеній церковнослужителей; за рѣкой каменоломни.

Далѣ село Лемешово.

На югъ, переправа черезъ Пахру, на горѣ деревня Бѣльева; далѣ, въ разстояніи полуторы версты, село Ивановское — подмосковная Графини Аграфены Федоровны Закревской; здѣсь къ трехъ этажному каменному дому надъ крутымъ берегомъ Пахры тянется отъ Подольскаго шоссе, также стланая дорога чрезъ широкую, усаженную деревьями улицу села, прекрасно и просторно по-

строеннаго; при домѣ, по скату берега, роскошный садъ съ богатыми оранжереями; за флигелемъ и дворовыми зданіями, каменное заведеніе Ивановской суконной фабрики.

Далѣе, за селомъ Ивановскимъ, въ 4-хъ верстахъ, видѣнъ городъ Подольскъ, съ его каменоломнями по Пахрѣ.

Отклоняясь отъ окрестностей, взоръ невольно обращается снова къ храму Знаменія и медленно обводитъ его статную наружность и узорочную бѣлокаменную одежду.

Мы не упоминаемъ о колокольнѣ, построенной отдѣльно противъ южныхъ дверей храма Знаменія, неизвѣстно кѣмъ и когда, но гораздо позднѣе, вопреки всякой мысли соответствующей архитектурѣ храма, безъ малѣйшаго сознанія искусства. (*) Смотри на зодчество самаго храма должно невольно сознаться, что къ нему трудно пристроить отдѣльно соответственную колокольню. Мы полагаемъ, судя по имѣющемуся восходу съ хоръ на гребень стѣны и на крытую бѣлымъ желѣзомъ кровлю, что благовѣстные колокола заключались прежде въ аркахъ, надъ которыми стоятъ изображенія Ангеловъ, гласящихъ о страстяхъ Христовыхъ.

Вельшманъ.

Июль, 1850.

(*) По старымъ планамъ имѣнія, въ исходѣ прошедшаго столѣтія этой колокольни еще не существовало.