

7²⁹⁶

1982

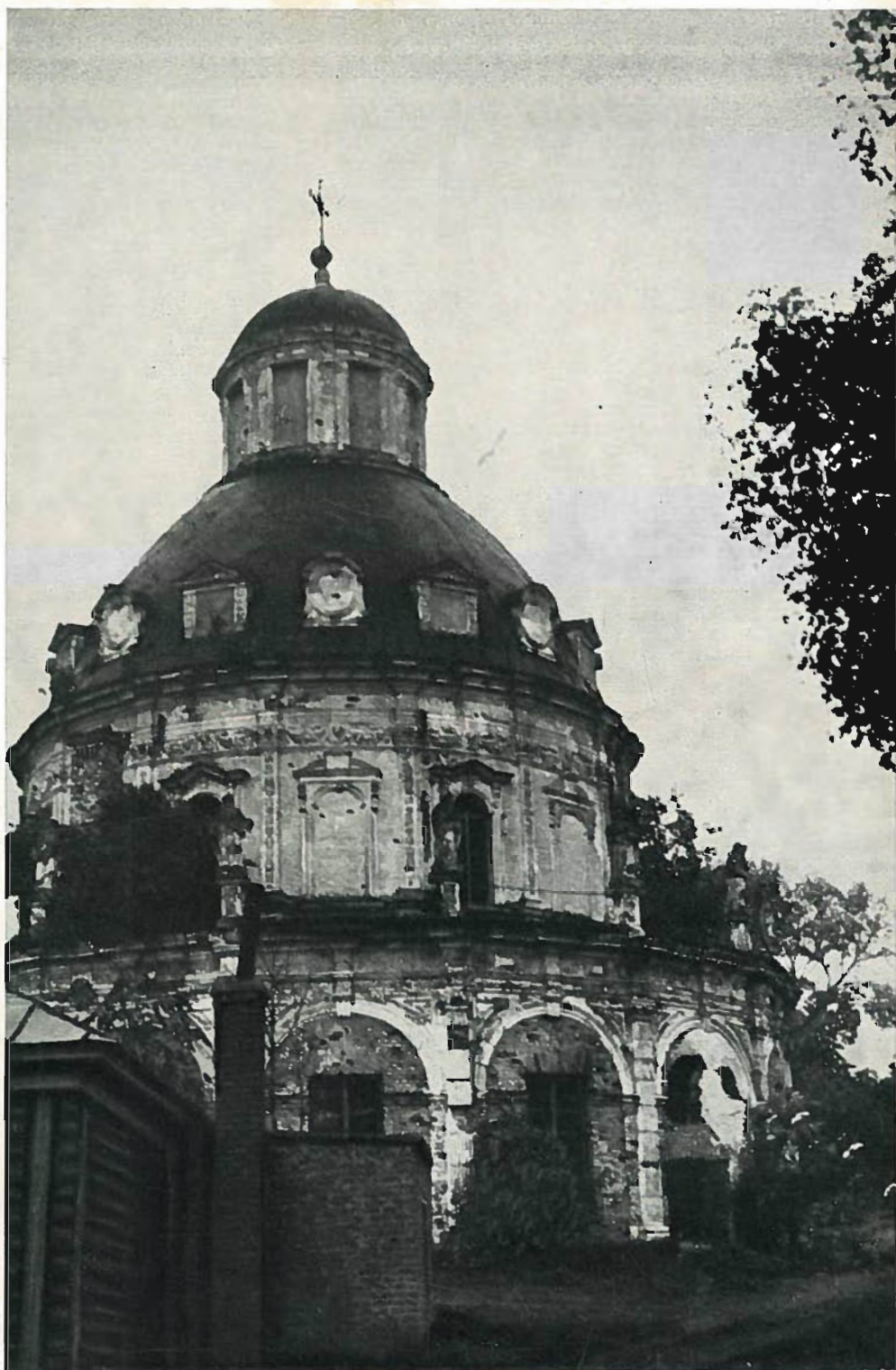
Декоративное
Искусство СССР

Спасти уникальный памятник

Александр Викторов

Усадебная церковь
в селе Подмоклове
на берегу р. Оки
вблизи Серпухова.
1754 год

В семи километрах к юго-западу от Серпухова, на правом крутом склоне р. Оки, в селе Подмоклове находится хорошо сохранившаяся церковь Рождества Богородицы, построенная в 1754 году в усадьбе князя Н. С. Долгорукова. От самой усадьбы сохранились лишь один флигель и остатки парка. Усадебная церковь в Подмоклове — исключительное сооружение по замыслу и талантливости выполнения. Этот памятник архитектуры середины XVIII столетия имеет форму двухсветной ротонды со сферическим куполом с люкарнами. Храм завершен массивным барабаном; стены церкви кирпичные, оштукатуренные. Белокаменный декор в форме резьбы на лиястрах образует рельефный фриз во втором ярусе ротонды. Форма сооружения и его декор сближают архитектуру храма с западноевропейским барокко и предвосхищают недалекий во времени переход к русскому классицизму. В конце XIX века церковь была частично перестроена: были закрыты окна в люкарнах и барабане и заложен ряд арок галереи. Совершенно необыкновенной для храмов России является скульптура, изображающая апостолов и евангельских персона-





жей. Следует учитывать то обстоятельство, что ее размещение противоречило постановлению Священного Синода, который еще в 1722 году вынес запрет на подобного рода скульптуру в православной церкви. Шестнадцать белокаменных статуй (высота каждой фигуры 1,82 м) установлены на высоких тумбах-постаментах с резными надписями имен апостолов и евангелистов. Они расположены на равном расстоянии друг от друга по окружности открытой аркады галереи, полностью замыкающей храм, но не связанной с его основным пространством. Таким образом, талантливый и неизвестный нам архитектор не только решил необычно все сооружение, но и прозорливо предусмотрел вековую сохранность круглой скульптуры, расположив ее на постаментах в относительной недосыгаемости — аркада не имеет связи с внутренней частью храма. Высота цилиндрической аркады составляет теперь от 5 до 6 м; нижняя часть цоколя занесена грунтом, смытым за десятилетия со склона. Однако выбрав известняк для белокаменного декора пилонов, архитектор не рассчитал его стойкости. Вся каменная резьба выполнена на известняке плотной структуры, взятом, по-видимому, из местных карьеров, разработка которых издав-





на ведется по берегам Оки. Камень этот плохо поддается обработке, не морозостоек, что и отразилось на теперешнем состоянии декора церкви. Для круглой скульптуры этот камень и вовсе непригоден. Вероятно, опыт изготовления фигур на библейские сюжеты в другом, более раннем, храме в Дубровицах под Подольском подсказал архитекторам и скульпторам подмокловского храма материал, хорошо поддающийся резцу и теслу, без опасности сколов камня при изготовлении круглой скульптуры. Автор этих строк в 1973 году исследовал образчики камня, отпавшие от тыльной части подмокловских статуй. По химическому составу, физическим свойствам и структуре оказалось, что этот камень подобен знаменитому подмосковному белому камню — известняку, добываемому издревле в Мячковских каменоломнях и в подземных выработках близ Домодедова и Мячкова на р. Пахре. Мячковский известняк обладает пористостью, относительно мягок, отлично обрабатывается и вместе с тем морозостоек. Его добыча и последующая доставка в Подмоклово на речных судах по Москве-реке и далее по Оке не представляла затруднений. Из блоков мячковского известняка и высечены двенадцать фигур апостолов и четыре — евангелистов. Экспрессия в выражении лиц, положении

рук, в поворотах фигур, прихотливость складок одежд, поз, индивидуальность черт отличают в скульптуре руку великолепного мастера. Вязкость камня и податливость резцу позволили скульптору выполнить задуманное без опаски откола камня. До последнего времени почти никто не видел эти статуи вблизи, и уровень мастерства в выполнении деталей скульптуры не мог быть оценен по достоинству. Лишь в 1973 году удалось сфотографировать на близком расстоянии все статуи и собрать несколько образчиков камня.

Теперь есть основание уточнить место подмокловских скульптур в истории русского искусства. Несомненно, они представляют следующую ступень после относительного примитивизма каменных фигур у Дубровицкой церкви, и, по всей вероятности, скульптура Подмоклова является первой в России настоящей скульптурой. Несмотря на уникальность, подмокловские скульптуры фактически не изучены. Краткие публикации в учебнике по русской архитектуре и в путеводителях по памятникам архитектуры Подмосковья далеко не достаточны для произведения такого масштаба.

Учитывая, что скульптуры и декор остаются практически беззащитными, искусствоведам и скульпторам-реставраторам

следовало бы незамедлительно приступить к работе по описанию и исследованию памятника.

Чья-то заботливая, но, увы, невежественная рука лет пятьдесят тому назад покрыла статуи серой масляной краской, наивно пытаясь защитить их от дождя и снега. Часть краски уже отвалилась, обнажив сохранившуюся поверхность камня.

Памятник архитектуры фактически не охраняется: часть постаментов фигур уже накренилась и треснула, а все здание церкви начало оседать и уже имеет заметный наклон на юго-запад, что требует принятия мер против дальнейших деформаций сооружения и его декора.

Это тем более необходимо, если учесть, что долина Оки стала туристским маршрутом и Подмоклово может стать одним из главных пунктов посещения. Прекрасное сооружение с выдающимся белокаменным ансамблем великолепных скульптур на фоне резного белокаменного декора замечательно оживляет пейзаж этого самого южного уголка Подмосковья, бедного памятниками архитектуры. После проведения хотя бы минимума реставрационных работ подмокловская церковь заслуженно будет одним из самых замечательных памятников русского искусства, который привлечет внимание многочисленных посетителей.

